

Raport

Metodologia indeksu kapitału społecznego
wraz z wyliczeniem wartości bazowych na 2015r.

Indeks Kapitału Społecznego

Autorzy:

dr inż. Jan Bondaruk
mgr Anna Skalny
mgr inż. arch. Agnieszka Gierszka
mgr Małgorzata Markowska
mgr Anna Pilch
dr inż. Mariusz Kruczek
mgr Łukasz Siodłak

Indeks Kapitału Społecznego

Spis treści

1. Definicje.....	4
2. Podział kapitału społecznego (rodzaje)	4
3. Wskaźniki kapitału społecznego	5
3.1 Podział wskaźników na obszary.....	5
4. Porównanie wartości indeksu kapitału społecznego w wybranych regionach	16
5. Podsumowanie	18

Spis rysunków

RYSUNEK 1. ANALIZA TRENDU WARTOŚCI INDEKSU KAPITAŁU SPOŁECZNEGO	13
RYSUNEK 2. ZMIANY WARTOŚCI INDEKSU KAPITAŁU SPOŁECZNEGO W LATACH	15
RYSUNEK 3. WARTOŚCI SKŁADOWYCH INDEKSU - OBSZARY	15
RYSUNEK 4. WARTOŚCI SKŁADOWYCH INDEKSU - PODOBSZARY	16
RYSUNEK 5. WARTOŚCI INDEKSU WEDŁUG WOJEWÓDZTW	17
RYSUNEK 6. WARTOŚCI INDEKSU WEDŁUG WOJEWÓDZTW	17

Spis tabel

TABELA 1. WAGI OBSZARÓW I PODOBSZARÓW	6
TABELA 2. WSKAŹNIKI STATYSTYCZNE UWZGLĘDNIA W OBSZARZE I POSTAWY I KOMPETENCJE SPOŁECZNE.....	8
TABELA 3. WSKAŹNIKI STATYSTYCZNE UWZGLĘDNIA W OBSZARZE II WSPÓŁDZIAŁANIE I PARTYCYPACJA SPOŁECZNA	8
TABELA 4. WSKAŹNIKI STATYSTYCZNE UWZGLĘDNIA W OBSZARZE III KOMUNIKACJA SPOŁECZNA	9
TABELA 5. WSKAŹNIKI STATYSTYCZNE UWZGLĘDNIA W OBSZARZE IV POTENCJAŁ KULTUROWY I KREATYWNY	9
TABELA 6. WARTOŚĆ INDEKSU KAPITAŁU SPOŁECZNEGO W LATACH 2010-2013 - PODOBSZARY	11
TABELA 7. WARTOŚĆ INDEKSU KAPITAŁU SPOŁECZNEGO W LATACH 2010-2013 - OBSZARY	12
TABELA 8. WARTOŚĆ INDEKSU KAPITAŁU SPOŁECZNEGO W LATACH 2010-2013 I PROGNOZA 2014-2015	13
TABELA 9. ANALIZA SCENARIUSZOWA ZMIAN WARTOŚCI INDEKSU – ANALIZA WRAŻLIWOŚCI	14

Indeks Kapitału Społecznego

Indeks kapitału społecznego

Istotą kapitału społecznego jest konkurencyjność zespołowa oparta na wzajemnych relacjach członków grupy. Powszechnie wykorzystywanymi w badaniach miarami kapitału społecznego są zaufanie interpersonalne i dobrowolna przynależność do organizacji społecznych.

1. Definicje

Kapitał społeczny według Roberta Putnama (2000, 2003) jest zjawiskiem kulturowym, stanowi zasób wspólnoty a nie tworzących ją jednostek. Obejmuje obywatelskie nastawienie członków społeczeństwa, normy wspierające współdziałanie oraz zaufanie interpersonalne i zaufanie obywateli do instytucji publicznych. Zasadniczym elementem kapitału społecznego jest zaufanie, gwarantujące najlepsze dla całej wspólnoty, choć niekoniecznie najbardziej korzystne dla każdego z jej członków rozwiązanie dylematu więźnia: maksymalizację dobra wspólnego zamiast.

Kapitał społeczny (definicja według Francis Fukuyama (1997, 2000)) - zestaw nieformalnych wartości i norm etycznych wspólnych dla członków określonej grupy i umożliwiających im skuteczne współdziałanie. Podstawą współdziałania na rzecz dobra publicznego jest wzajemne zaufanie członków grupy. Zasady, które tworzą kapitał społeczny, rozciągają się od normy wzajemności między dwojgiem przyjaciół aż po bardzo złożone i skodyfikowane doktryny, takie jak chrześcijaństwo czy konfucjanizm.

W przeciwieństwie do Putnama, Pierre Bourdieu (1986, 1993) definiuje kapitał społeczny jako indywidualne inwestycje w sieci związków społecznych. Według niego kapitał społeczny jest dobrem prywatnym, a nie publicznym, i może owocować zamożnością, albo „kapitałem symbolicznym” czyli oznakami statusu społecznego. Kapitał społeczny jednostki jest według tego badacza zasadniczym elementem jej pozycji społecznej.

2. Podział kapitału społecznego (rodzaje)

Wiążący kapitał społeczny łączy ludzi należących do wyodrębnionej grupy (np. klanu, klubu, bractwa studenckiego, firmy, gangu, elity politycznej), wzmacniając jej homogeniczność. Tworzy silne więzi wewnętrzne, ale zarazem buduje wysoki mur wykluczający członków innych grup.

Pomostowy kapitał społeczny, przeciwnie, buduje związki między różnymi grupami, tworzy heterogeniczne sieci integrujące. LaPorta i in.(1997) stwierdzili, że dochody 20 największych firm są skorelowane z poziomem zaufania: pozytywnie z zaufaniem pomostowym (generalnie do ludzi) i negatywnie z zaufaniem wiążącym (do członków własnej rodziny).

Indeks Kapitału Społecznego

Definicja wg Strategii Rozwoju Kapitału Społecznego 2020 (Załącznik do uchwały nr 61 Rady Ministrów z dnia 26 marca 2013 r.)

Kapitał społeczny rozumiany jest jako wynikająca z zaufania oraz obowiązujących norm i wzorów postępowania, zdolność do mobilizacji i łączenia zasobów, która sprzyja kreatywności oraz wzmacnia wolę współpracy i porozumienia w osiąganiu wspólnych celów.

Cele szczegółowe Strategii Rozwoju Kapitału Społecznego 2020 (Załącznik do uchwały nr 61 Rady Ministrów z dnia 26 marca 2013 r.)

- Kształtowanie postaw sprzyjających kooperacji, kreatywności oraz komunikacji,
- Poprawa mechanizmów partycypacji społecznej i wpływu obywateli na życie publiczne,
- Usprawnienie procesów komunikacji społecznej oraz wymiany wiedzy,
- Rozwój i efektywne wykorzystanie potencjału kulturowego i kreatywnego.

3. Wskaźniki kapitału społecznego

1. według danych z Diagnozy Społecznej (2003, 2005 i 2007):
 - pomostowe zaufanie do ludzi w ogóle („większości ludzi można ufać” vs „ostrożności nigdy za wiele”),
 - dobrowolna przynależność do organizacji i pełnienie w nich funkcji (nie wymuszoną np. charakterem samorządu zawodowego),
 - udział w nieprzymusowych zebraniach publicznych i zabieranie na nich głosu,
 - dobrowolne działania i inicjowanie działań wspólnych na rzecz społeczności lokalnej,
 - udział w wyborach lub referendach ogólnokrajowych lub lokalnych,
 - pozytywny stosunek do demokracji.
2. według Europejskiego Sondażu Społecznego (2002):
 - pomostowe zaufanie,
 - przynależności do organizacji
 - tolerancja wobec homoseksualistów.

3.1 Podział wskaźników na obszary

Dla określenia kapitału społecznego wybrano następujące główne obszary:

1. **Obszar I Postawy i kompetencje społeczne**
 - Edukacja formalna
 - Edukacja pozaszkolna / nieformalna i obywatelska
2. **Obszar II Współdziałanie i partycypacja społeczna**
 - Zagrożenie wykluczeniem społecznym
 - Zaangażowanie / wpływ na życie publiczne
 - Non- profit / partycypacja społeczna
3. **Obszar III Komunikacja społeczna**
 - Zwiększenie dostępności komunikacji
 - Współpraca, wymiana wiedzy
4. **Obszar IV Potencjał kulturowy i kreatywny**
 - Udział w kulturze

Główny Instytut Górnictwa, Katowice 2014

Indeks Kapitału Społecznego

- Ochrona dziedzictwa przyrodniczego i kulturowego
- Sport
- Potencjał turystyczny

Powyższe obszary korespondują z celami szczegółowymi Strategii Rozwoju Kapitału Społecznego 2020 (Załącznik do uchwały nr 61 Rady Ministrów z dnia 26 marca 2013 r.)

1. Kształtowanie postaw sprzyjających kooperacji, kreatywności oraz komunikacji,
2. Poprawa mechanizmów partycypacji społecznej i wpływu obywateli na życie publiczne,
3. Usprawnienie procesów komunikacji społecznej oraz wymiany wiedzy,
4. Rozwój i efektywne wykorzystanie potencjału kulturowego i kreatywnego.

W opracowywanym indeksie kapitału społecznego obszarom przyznano równoważną wartość punktową, co wynika przede wszystkim z braku różnicowania istotności obszarów w strategii będącej podstawą opracowania indeksu.

Tabela 1. Wagi obszarów i podobszarów

Obszar	Podobszar	Waga podobszarów	Waga obszaru
Obszar I Postawy i kompetencje społeczne	PO₁ Edukacja formalna	0,3	0,25
	PO₂ Edukacja pozaszkolna / nieformalna i obywatelska	0,7	
Obszar II Współdziałanie i partycypacja społeczna	PO₃ Zagrożenie wykluczeniem społecznym	0,3	0,25
	PO₄ Zaangażowanie / wpływ na życie publiczne	0,2	
	PO₅ Non- profit / partycypacja społeczna	0,5	
Obszar III Komunikacja społeczna	PO₆ Zwiększenie dostępności komunikacji	0,4	0,25
	PO₇ Współpraca, wymiana wiedzy	0,6	
Obszar IV Potencjał kulturowy i kreatywny	PO₈ Udział w kulturze	0,4	0,25
	PO₉ Sport	0,2	
	PO₁₀ Ochrona dziedzictwa przyrodniczego i kulturowego	0,2	
	PO₁₁ Potencjał turystyczny	0,2	

Źródło: Opracowanie własne GIG

Tabela 1 przedstawia wagi przyporządkowane poszczególnym obszarom i podobszarom. Wagi dla obszarów przyporządkowano odpowiednio dla 4 głównych celów Strategii Rozwoju Kapitału Społecznego 2020. Każdemu z podobszarów przyporządkowano wagi obrazujące istotność danego obszaru charakteryzującego kapitał społeczny regionu.

Indeks Kapitału Społecznego

Zgodnie z powyższymi założeniami ogólna oraz szczegółowa postać matematyczna Indeksu Kapitału Społecznego przyjmie postać zgodnie ze wzorem:

Wartość podobszaru

$$Podobszar = \left(\frac{W1PON_{region}}{W1PON_{\bar{x}kraj}} + \frac{W2PON_{region}}{W2PON_{\bar{x}kraj}} + \frac{WnPON_{region}}{WnPON_{\bar{x}kraj}} \right) \div \text{ilość wskaźników}$$

Indeks obszarów

$$Indeks_{01} = \sum (podobszar_{1,2} \times waga)$$

$$Indeks_{02} = \sum (podobszar_{3,4,5} \times waga)$$

$$Indeks_{03} = \sum (podobszar_{6,7} \times waga)$$

$$Indeks_{04} = \sum (podobszar_{8,9,10,11} \times waga)$$

Indeks kapitału społecznego

$$Indeks_{KS} = \sum (Indeks_{01 \div 0n} \times 0,25)$$

Indeks Kapitału Społecznego

Zestawienie wskaźników

Dla tak opracowanej koncepcji obszarów i podobszarów kapitału społecznego dokonano przeglądu dostępnych wskaźników statystycznych, które ekspercko zostały przypisane do poszczególnych obszarów, a których wartości wykorzystane zostaną do oceny kapitału społecznego.

Tabela 2. Wskaźniki statystyczne uwzględnia w obszarze I Postawy i kompetencje społeczne

Podobszar	Wskaźnik	Źródło	Jednostka
EDUKACJA FORMALNA	Odsetek dzieci w wieku 0-3 lata objętych opieką w żłobkach (%)	STRATEG	%
	Odsetek dzieci w wieku 3-6 lat objętych wychowaniem przedszkolnym (%)	STRATEG	%
	Odsetek osób w wieku 15-64 lata posiadających wyższe wykształcenie (%)	STRATEG	%
	Odsetek studentów - cudzoziemców studiujących na polskich uczelniach (%)	STRATEG	%
	Osoby dorosłe uczestniczące w kształceniu i szkoleniu (%)	STRATEG	%
EDUKACJA POZASZKOLNA / NIEFORMALNA i OBYWATELSKA	Liczba członków w klubach	BDL	szt.
	Liczba imprez oświatowych w muzeach na 10 tys. mieszkańców	STRATEG	szt./10 tys. mieszkańców
	Przeciętna liczba uczestników imprez w domach i ośrodkach kultury, klubach i świetlicach na 1 mieszkańca	STRATEG	szt./1 mieszkańca
	Absolwenci ogółem kursów organizowanych przez jednostkę (działalność domów, ośrodków kultury, klubów i świetlic)	BDL	osoba

Tabela 3. Wskaźniki statystyczne uwzględnia w obszarze II Współdziałanie i partycypacja społeczna

Podobszar	Wskaźnik	Źródło	Jednostka
ZAGROŻENIE WYKLUCZENIEM SPOŁECZNYM	Wskaźnik wykrywalności sprawców przestępstw (%)	STRATEG	%
	Wskaźnik zagrożenia ubóstwem relatywnym (%)	STRATEG	%
	Liczba osób zatrudnionych w warunkach zagrożenia na 1000 osób zatrudnionych w badanej zbiorowości	STRATEG	osoba/1000 osób
	Wskaźnik zatrudnienia osób niepełnosprawnych (%)	STRATEG	%
	Udział osób pozostających bez pracy powyżej dwunastu miesięcy w ogólnej liczbie osób bezrobotnych zarejestrowanych (%)	STRATEG	%
	Wskaźnik zatrudnienia (%)	STRATEG	%
ZANGAŻOWANIE / WPŁYW NA ŻYCIE PUBLICZNE	Frekwencja w wyborach do Sejmu RP (%)	STRATEG	%
	Frekwencja w wyborach do Senatu RP (%)	STRATEG	%

Główny Instytut Górnictwa, Katowice 2014

Indeks Kapitału Społecznego

NON-PROFIT/PARTYCYPACJA SPOŁECZNA	Odsetek pracujących w III sektorze gospodarki (%)	STRATEG	%
	Liczba podmiotów zaliczanych do III sektora (fundacje, stowarzyszenia, organizacje społeczne) na 1000 mieszkańców	STRATEG	szt. / 1000 mieszkańców

Tabela 4. Wskaźniki statystyczne uwzględnia w obszarze III Komunikacja społeczna

Podobszar	Wskaźnik	Źródło	Jednostka
ZWIĘKSZENIE DOSTĘPNOŚCI KOMUNIKACJI	Odsetek przedsiębiorstw otrzymujących zamówienia poprzez sieci komputerowe (%)	STRATEG	%
	Komputeryzacja bibliotek (liczba komputerów podłączonych do Internetu w placówkach bibliotecznych)	BDL	szt.
	Liczba uczniów szkół podstawowych i gimnazjów przypadająca na 1 komputer z szerokopasmowym dostępem do Internetu	STRATEG	osoba / 1 komputer
	Wyposażenie w komputer osobisty z szerokopasmowym dostępem do Internetu w % ogółu gospodarstw domowych	BDL	%
	Przedsiębiorstwa ogółem posiadające szerokopasmowy dostęp do Internetu	BDL	%
WSPÓŁPRACA, WYMIANA WIEDZY	Odsetek przedsiębiorstw przemysłowych, które współpracowały w zakresie działalności innowacyjnej (%)	STRATEG	%
	Udział przedsiębiorstw przemysłowych współpracujących w ramach inicjatywy klastrowej lub w innych sformalizowanych rodzajach współpracy w liczbie przedsiębiorstw aktywnych innowacyjnie - przedsiębiorstwa o liczbie pracujących 10-249 (%)	STRATEG	%

Tabela 5. Wskaźniki statystyczne uwzględnia w obszarze IV Potencjał kulturowy i kreatywny

Podobszar	Wskaźnik	Źródło	Jednostka
UDZIAŁ W KULTURZE	Liczba osób zwiedzających muzea i oddziały muzealne na 10 tys. mieszkańców	STRATEG	os.
	Wystawy w obiektach działalności wystawienniczej - polskie w kraju i za granicą	STRATEG	szt.
	Udział wydatków na kulturę i ochronę dziedzictwa narodowego w wydatkach budżetu jednostek samorządu terytorialnego ogółem (%)	STRATEG	%
	Widzowie i słuchacze w teatrach i instytucjach muzycznych na 1000 ludności	BDL	osoba
	Czytelnicy w ciągu roku w placówkach bibliotecznych	BDL	osoba
	Widzowie w kinach na 1000 ludności	BDL	osoba
SPORT	Członkowie w klubach sportowych łącznie z	BDL	osoba

Główny Instytut Górnictwa, Katowice 2014

Indeks Kapitału Społecznego

	klubami wyznaniowymi i UKS		
OCHRONA DZIEDZICTWA PRZYRODNICZEGO I KULTUROWEGO	Udział obszarów prawnie chronionych w powierzchni ogółem	BDL	%
POTENCJAŁ TURYSTYCZNY	Turyści zagraniczni korzystający z noclegów w turystycznych obiektach zbiorowego zakwaterowania	STRATEG	Osoba

Dla zebranych wskaźników ustalono wartości indeksu, szczegółowe wyliczenia przedstawiono w tabeli 6 i 7, a w tabeli 8 zebrano wynikową wartość indeksu.

Indeks Kapitału Społecznego

Tabela 6. Wartość indeksu kapitału społecznego w latach 2010-2013 - podobszary

Obszar	Podobszar	Waga podobszarów	Wartość podobszaru 2010	Wartość podobszaru 2011	Wartość podobszaru 2012	Wartość podobszaru 2013	suma podobszarów 2010	suma podobszarów 2011	suma podobszarów 2012	suma podobszarów 2013
Obszar I Postawy i kompetencje społeczne	PO₁ Edukacja formalna	0,3	0,87	0,85	0,87	0,87	1,20	1,18	1,12	0,92
	PO₂ Edukacja pozaszkolna / nieformalna i obywatelska	0,7	1,34	1,32	1,23	0,94				
Obszar II Współdziałanie i partycypacja społeczna	PO₃ Zagrożenie wykluczeniem społecznym	0,3	1,05	1,04	1,05	1,07	0,96	0,79	0,95	0,96
	PO₄ Zaangażowanie / wpływ na życie publiczne	0,2	1,02	1,01	1,01	1,01				
	PO₅ Non- profit / partycypacja społeczna	0,5	0,88	0,55	0,86	0,87				
Obszar III Komunikacja społeczna	PO₆ Zwiększenie dostępności komunikacji	0,4	1,14	1,11	0,84	0,82	1,17	1,07	1,11	1,01
	PO₇ Współpraca, wymiana wiedzy	0,6	1,19	1,04	1,29	1,13				
Obszar IV Potencjał kulturowy i kreatywny	PO₈ Udział w kulturze	0,4	2,32	1,88	2,16	2,08	1,61	1,44	1,54	1,51
	PO₉ Sport	0,2	1,75	1,77	1,79	1,79				
	PO₁₀ Ochrona	0,2	0,68	0,68	0,68	0,68				

Indeks Kapitału Społecznego

dziedzictwa przyrodniczego i kulturowego									
PO ₁₁ Potencjał turystyczny	0,2	0,98	0,99	0,92	0,93				

Źródło: Opracowanie własne GIG

Tabela 7. Wartość indeksu kapitału społecznego w latach 2010-2013 - obszary

Obszar	Podobszar	Waga obszaru	Wartość obszaru 2010	Wartość obszaru 2011	Wartość obszaru 2012	Wartość obszaru 2013
Obszar I Postawy i kompetencje społeczne	PO ₁ Edukacja formalna	0,25	0,299	0,294	0,279	0,229
	PO ₂ Edukacja pozaszkolna / nieformalna i obywatelska					
Obszar II Współdziałanie i partycypacja społeczna	PO ₃ Zagrożenie wykluczeniem społecznym	0,25	0,239	0,197	0,237	0,239
	PO ₄ Zaangażowanie / wpływ na życie publiczne					
	PO ₅ Non- profit / partycypacja społeczna					
Obszar III Komunikacja społeczna	PO ₆ Zwiększenie dostępności komunikacji	0,25	0,291	0,268	0,278	0,251
	PO ₇ Współpraca, wymiana wiedzy					
Obszar IV Potencjał kulturowy i kreatywny	PO ₈ Udział w kulturze	0,25	0,402	0,360	0,386	0,378
	PO ₉ Sport					
	PO ₁₀ Ochrona dziedzictwa przyrodniczego i kulturowego					
	PO ₁₁ Potencjał turystyczny					
Wartość wskaźnika			1,232	1,120	1,181	1,097

Źródło: Opracowanie własne GIG

Indeks Kapitału Społecznego

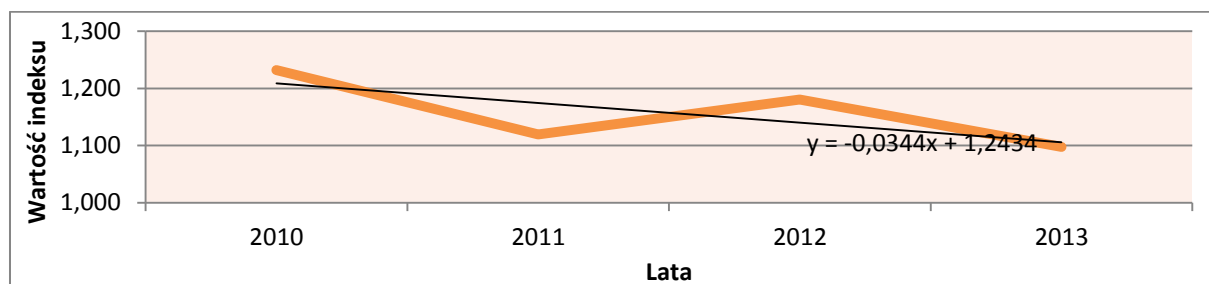
Prognozowana wartość bazowa wskaźnika

Tabela 8. Wartość indeksu kapitału społecznego w latach 2010-2013 i prognoza 2014-2015

Rok	2010	2011	2012	2013	2014 (prognoza)	2015 (prognoza)
Wartość wskaźnika	1,232	1,120	1,181	1,097	1,0714	1,037

Źródło: Opracowanie własne GIG

Prognozowana wartość indeksu ustalona na podstawie danych historycznych wynosi w 2015 roku 1,037 i jest niższa od wartości z 2013 roku o 0,060. Została wyznaczona w oparciu o aproksymację dotychczasowej trendu dotychczasowych wartości indeksu (rysunek 1)



Rysunek 1. Analiza trendu wartości indeksu kapitału społecznego

Źródło: Opracowanie własne GIG

Prognozowane wartości indeksu przy zachowaniu obecnych trendów będą malały. Przedział zmienności indeksu ustalony prognozą wynosi od 1,0 do 1,3.

Dla ustalenia obszarów szczególnie newralgicznych przeprowadzona została analiza wrażliwości indeksu w zależności od zmian w zdefiniowanych obszarach, w tym celu opracowano 12 scenariuszy z wariantowymi zmianami wartości wynikowych obszarów – wartości wskaźników składowych doprowadziły do wzrostu lub spadku wartości składowej indeksu.

Niekorzystne zmiany wartości w co najmniej dwóch obszarach powodują spadek ogólnej wartości indeksu. Wysoka czułość indeksu pozwala na inicjowanie działań zmierzających do sprawniejszej i efektywniejszej realizacji polityk rozwojowych, zwłaszcza w tych obszarach, które bezpośrednio wiążą się ze współdziałaniem i budową zaufania oraz podnoszeniem jakości życia.

Analiza wrażliwości wskazuje aktualnie kierunek działań, który pozwoliłby na stopniowe odwrócenie niekorzystnego trendu wartości indeksu – z analizy wynika, że priorytetowa jest intensyfikacja działań dla obszaru Postawy i kompetencje społeczne. Pozytywna zmiana trendu w tym obszarze zostałaby osiągnięta przez dodatkową interwencję w obszarze edukacji.

Indeks Kapitału Społecznego

Tabela 9. Analiza scenariuszowa zmian wartości indeksu – analiza wrażliwości

Warianty scenariusza	Wariant 1	Wariant 2	Wariant 3	Wariant 4	Wariant 5	Wariant 6	Wariant 7	Wariant 8	Wariant 9	Wariant 10	Wariant 11	Wariant 12
Obszar I Postawy i kompetencje społeczne	↗	↗	↗	↗	↘	↘	↘	↘	↘	↗	↘	↗
Obszar II Współdziałanie i partycypacja społeczna	↗	↗	↗	↘	↘	↘	↘	↗	↗	↘	↗	↘
Obszar III Komunikacja społeczna	↗	↗	↘	↘	↘	↘	↗	↗	↗	↘	↘	↗
Obszar IV Potencjał kulturowy i kreatywny	↗	↘	↘	↘	↘	↗	↗	↗	↘	↗	↗	↘
Wskaźnik 2015	↗	↗	↗	↘	↘	↘	↘	↗	↘	↗	↘	↗
Wskaźnik 2015	1,059	1,050	1,042	1,031	1,015	1,024	1,032	1,043	1,034	1,040	1,034	1,040

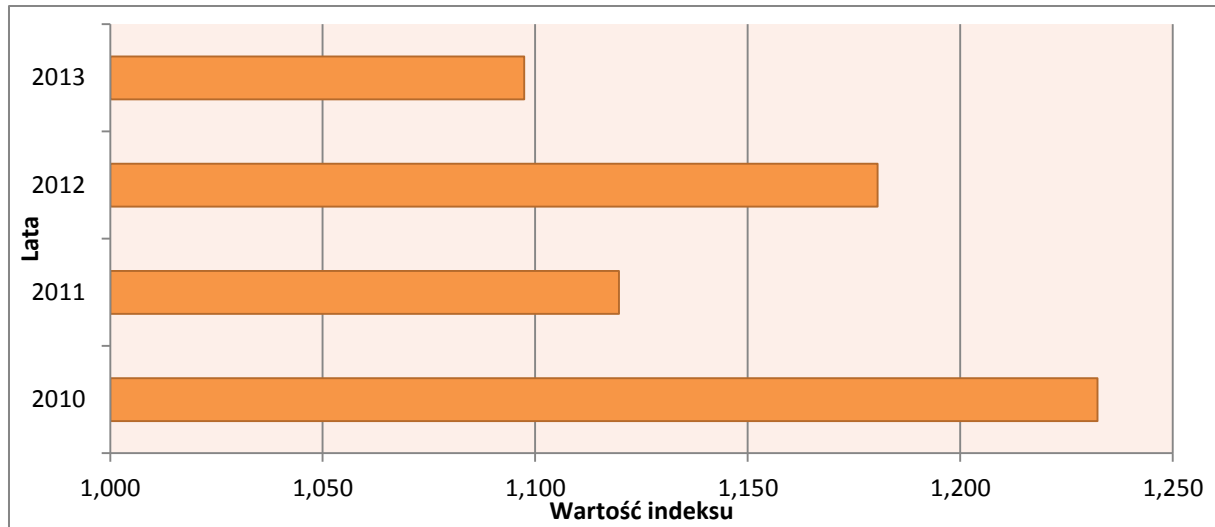
Legenda:

↗ - wartość wskaźnika obszaru jest większa niż trend ↘ - wartość wskaźnika obszaru jest mniejsza niż trend

Źródło: Opracowanie własne GIG

Indeks Kapitału Społecznego

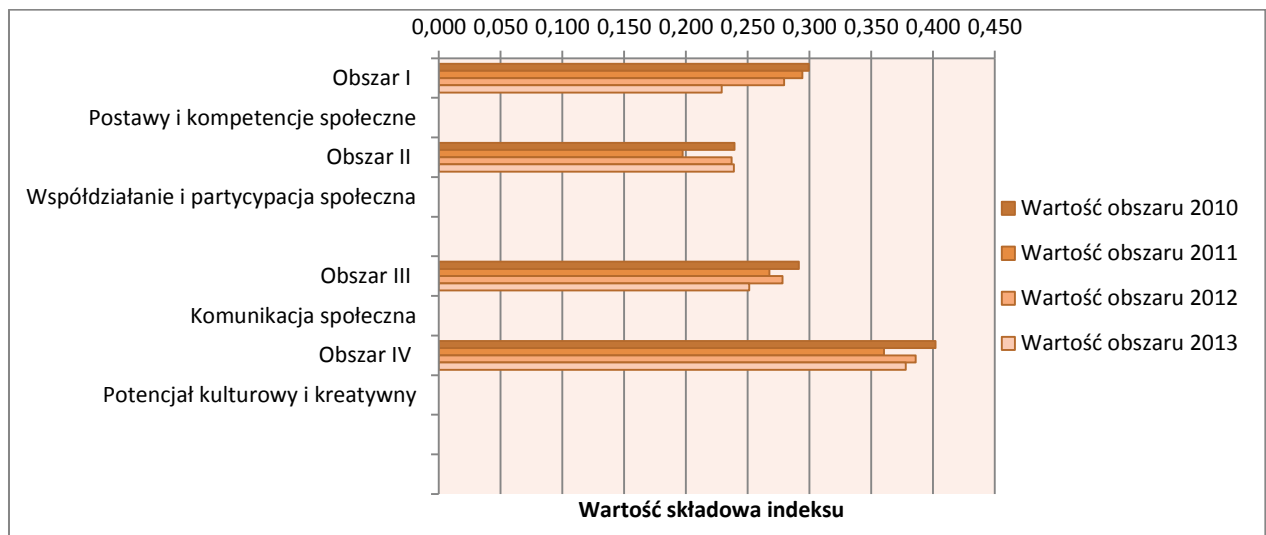
Wizualizację wartości indeksu przedstawiono na rysunku 2.



Rysunek 2. Zmiany wartości indeksu kapitału społecznego w latach

Źródło: Opracowanie własne GIG

Natomiast rysunek 3 przedstawia wartości składowe indeksu kapitału społecznego dla województwa śląskiego w rozbiciu na poszczególne obszary i podobszary tematyczne.

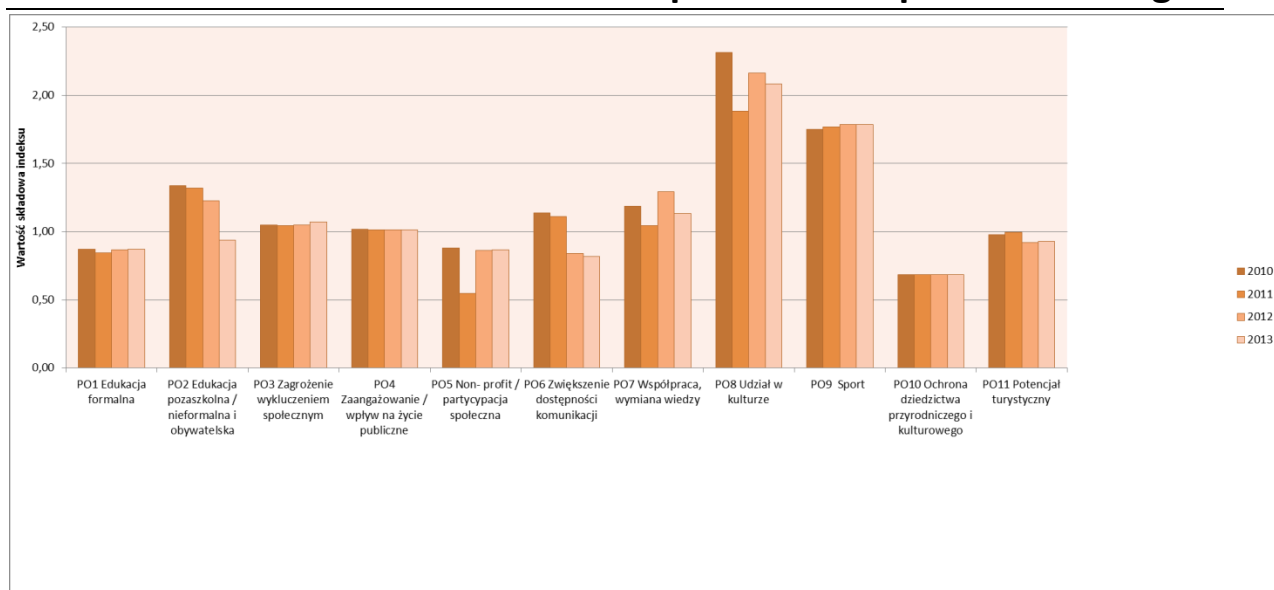


Rysunek 3. Wartości składowych indeksu - obszary

Źródło: Opracowanie własne GIG

Na rysunku 4 przedstawiono zmiany wartości składowych indeksu kapitału społecznego w rozbiciu na podobszary.

Indeks Kapitału Społecznego



Rysunek 4. Wartości składowych indeksu - podobszary

Źródło: Opracowanie własne GIG

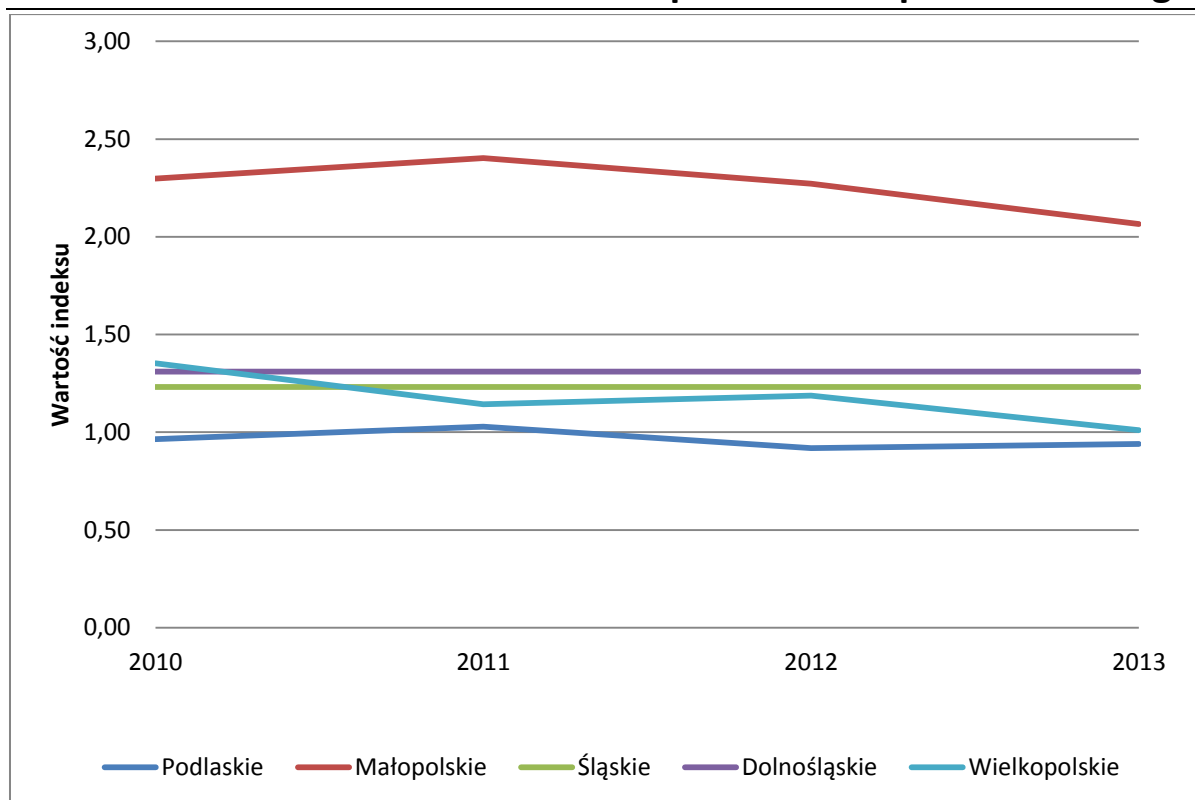
4. Porównanie wartości indeksu kapitału społecznego w wybranych regionach

Poniżej przedstawiono graficzne porównanie wartości indeksu kapitału społecznego dla wybranych województw:

- Podlaskie
- Małopolskie
- Śląskie
- Dolnośląskie
- Wielkopolskie.

Najwyższą wartość indeksu ustalonego zgodnie z przyjętą metodyką odnotowano w województwie małopolskim. Pozostałe regiony cechuje zbliżona wartość indeksu w kolejnych latach.

Indeks Kapitału Społecznego



Rysunek 5. Wartości indeksu według województw

Źródło: Opracowanie własne GIG



Rysunek 6. Wartości indeksu według województw

Źródło: Opracowanie własne GIG

Indeks Kapitału Społecznego

5. Podsumowanie

Kapitał społeczny jest obok wskaźników inwestycyjnych istotną składową oceną skuteczności realizacji regionalnej polityki społeczno – gospodarczej i elementem oceny interwencji publicznej.

Kapitał społeczny posiada cechy kapitału w ujęciu ekonomicznym. Oczekiwać więc można, że jedną z jego funkcji będzie przynoszenie korzyści zarówno w sferze społecznej jak i gospodarczej. Niski poziom kapitału społecznego oznacza małą liczbę więzi istniejących między ludźmi (czyli niewiele osób zna siebie nawzajem) albo ludzie znają siebie nawzajem, ale nie obdarzają się zaufaniem. Efektem tego jest niepodejmowanie wspólnych albo indywidualnych działań, mających na celu poprawę życia ogółu społeczeństwa. Może się to przekładać na sferę gospodarczą np. większymi kosztami transakcji, państwo musi odgrywać większą rolę w tworzeniu przedsięwzięć gospodarczych na dużą skalę. Wysoki poziom kapitału społecznego występuje, gdy ludzie zawierają dobre relacje z innymi członkami społeczności, obdarzają się zaufaniem i wspólnie lub indywidualnie działają z myślą o poprawieniu warunków życia. W sferze gospodarczej owocuje to niższymi kosztami zawieranych transakcji, większą liczbą organizacji o charakterze charytatywnym i pomocowym, oddolnym (pochodzącym ze społeczeństwa) tworzeniem dużych przedsiębiorstw. Oprócz rodzaju więzi dominujących w społeczeństwie ważny jest również kapitał ludzki powiązanych w nim jednostek.

Przedstawione podejście do wyznaczania indeksu kapitału społecznego uwzględnia wyniki prac studialnych oraz uzgodnień z LP w zakresie zapewnienia dostępu do danych a także wdrożenia powtarzalnego narzędzia obliczania wskaźnika – bazowano na danych GUS.

Ewaluacja wskazania indeksowego odbywać się będzie corocznie, możliwe są częstsze analizy, w zależności od dostępności danych.

Analizy poziomu zaufania społecznego są komplementarne do przedmiotowego wskaźnika i będą wykorzystywane do pogłębionych analiz dotyczących kapitału społecznego w województwie śląskim. Proponowany indeks kapitału społecznego może być wykorzystany w ocenie poprawności funkcjonowania sfery regulacyjnej w regionie